

MOLIERE

AIGLE
DE
SABLE

SGANARELLE

OU LE COCU IMAGINAIRE



WWW.AIGLEDESABLE.COM

LES FONDATEURS

1

MILENA VLACH

Après un cursus universitaire à la Sorbonne en philosophie et histoire du cinéma, elle intègre la troupe du théâtre de l'Épée de Bois, à la Cartoucherie, où elle reste 7 ans sous la direction d'Antonio Diaz-Florian. Elle interprète de nombreux rôles issus du répertoire classique (Angélique dans Le Malade Imaginaire, Poncia dans La Maison de Bernarda Alba, Elmire dans Tartuffe, la Fiancée dans Noces de Sang...) et contemporain (Roseline dans La Soufrière, Béatrice dans Bois-Caïman)

Depuis 3 ans, elle a rejoint l'équipe pédagogique du théâtre Gérard Philipe de Meaux, où elle donne des cours pour adultes et adolescents et met en scène des spectacles amateurs tels que Le Révizor de Gogol, Roméo et Juliette de Shakespeare...

Enfin, elle fonde avec Alexandre Palma Salas la Compagnie théâtrale Aigle de Sable, dont elle a mis en scène le premier spectacle Sganarelle ou le Cocu Imaginaire de Molière.

Parallèlement à sa pratique du théâtre, elle s'est formée très jeune à la danse classique chez Solange Golovine, puis s'oriente vers le flamenco avec Aurélia Vidal et la danse baroque, auprès de Cecilia Gracio Moura.



ALEXANDRE PALMA SALAS

Issu du Théâtre de l'Épée de Bois, à la Cartoucherie, il a commencé par se former au métier de régisseur lumières, avant de monter sur les planches. Il est resté 10 ans au sein de la troupe, sous la direction d'Antonio Diaz Florian et interprété entre autres les rôles de Iago dans Othello, Argan dans Le Malade Imaginaire, Leonardo dans Noces de Sang, Colvera dans Torquemada, Orgon dans Tartuffe, le Baron de Blancheville dans Bois-Caïman...

Il a également assisté Antonio Diaz Florian en tant que directeur adjoint du Théâtre de l'Épée de Bois.

En 2007, il décide de voler de ses propres ailes, fonde avec Milena Vlach la compagnie Aigle de Sable, et joue le rôle titre dans le premier spectacle de la compagnie: Sganarelle ou le Cocu imaginaire de Molière.

Parallèlement, il intervient dans le centre pénitentiaire de Chauconin Neufmontier, dans le cadre d'une formation théâtrale proposée aux détenus.



LES PREMISSES



"Othello" de Shakespeare
au Théâtre de l'Épée de Bois

Issus du **Théâtre de l'Épée de Bois** à la Cartoucherie, nous avons joué Shakespeare, Molière, Calderon... baignant dans l'univers chamarré du metteur en scène Antonio Diaz-Florian, qui mêle les influences latino-américaines et ibériques, aux traditions du théâtre élisabéthain et du théâtre baroque français entre autres...

De l'Épée de Bois, l'Aigle de Sable retient le **théâtre de tréteaux**, traditionnellement populaire, et cette volonté de faire du théâtre un art accessible à tous.

LES PERSPECTIVES

Petit à petit, les affinités de la troupe avec le XVII^e siècle se précisent : un siècle fortement marqué par l'esthétique baroque où la représentation théâtrale règne, partout mise en abyme. Le monde est vu comme un gigantesque théâtre, où chacun joue un rôle. De Shakespeare à Corneille, en passant par Calderon, les métaphores sur le théâtre-monde ne manquent pas. La frontière s'efface entre le réel et le merveilleux. L'illusion gagne ses lettres de noblesse. La Vie est un Songe...

LES DEBUTS

Sitôt après leur départ de l'Épée de Bois, Milena Vlach et Alexandre Palma Salas fondent l'Aigle de Sable, en janvier 2007. Après quelques mois d'un travail sans relâche, de l'adaptation du texte à la construction du tréteau, leur première création voit le jour:

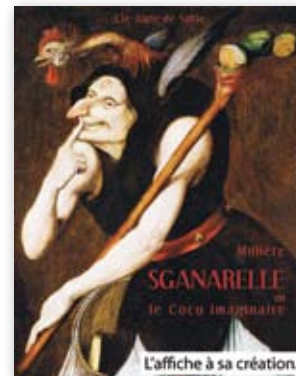
Sganarelle ou le Cocu Imaginaire, de Molière. Le spectacle est créé en Provence, en plein air lors de sa première tournée estivale.

Sganarelle est joué sur tréteaux et donc conçu pour voyager. En choisissant Molière pour parrain, la jeune compagnie part sur les traces de l'Illustre Théâtre, rêve d'un théâtre itinérant, forain, offert à tous sur une place de village...

Le choix d'un texte de Molière reflète aussi une attirance pour les « textes anciens », dépositaires d'une langue lointaine et précieuse, mais si théâtrale.

Depuis janvier 2009, l'Aigle de Sable a mis en route son second spectacle autour des Fables de La Fontaine.

Partenaire du projet, la ville de Senlis a accueilli la compagnie pour une série de représentations et mis en place des ateliers avec les scolaires.



LE SPECTACLE

3

L'INTRIGUE

Martine surprend la jeune Célia, évanouie, dans les bras de son mari, Sganarelle.

S'en suit aussitôt une série de quiproquos où chacun se croit trahi par sa chacune: Sganarelle suppose à son tour que Martine a un amant, Lélío, qui, lui, pense que Célia, sa promise, lui a fait des infidélités avec Sganarelle pendant son absence. Célia, quant à elle, imagine une idylle entre son cher Lélío et Martine. La boucle des cocus imaginaires est bouclée...



NOTES DE MISE EN SCENE

A l'origine, un pari : réduire la partition de Sganarelle pour 4 comédiens, pas un de plus.

Il faut dire que le tréteau de 2,5 mètres par 2 pouvait difficilement en contenir davantage. Un petit tréteau



au rideau orangé qui tient autant du castelet que de la boîte à musique est l'unique décor de la pièce.

Lieu universel, il devient tour à tour fenêtre, balcon, chambre à coucher, rue de Paris... et sollicite en permanence l'imaginaire du spectateur.

Ce dernier est d'ailleurs partie intégrante du spectacle, comme le veut la tradition du théâtre de tréteaux.

C'est pourquoi nous avons conservé cette tradition du jeu face public, interactif, énergique et farcesque. Un jeu stylisé, loin du réalisme cinématographique, qui se rapprocherait davantage de la marionnette. Le tréteau-castelet s'y prête à merveille, offrant aux comédiens la liberté de circuler autour, de sauter, d'apparaître et de disparaître soudainement de toutes parts...

Allant de paire avec les tréteaux, de petites scènes muettes, ou lazzis, ponctuent le spectacle comme des intermèdes ludiques, tout en éclairant le texte écrit en vers et dans une langue aux tournures souvent inusitées.

LE GESTE ET LA PAROLE



La gestuelle nette et rythmée, presque chorégraphiée vient compléter ce jeu d'acteur servant une mise en scène simple et se voulant efficace, allant à l'essentiel.

Les maquillages, inspirés eux aussi du maquillage traditionnel, mettent en valeur les traits et la personnalité du personnage. Très esthétiques, tirant vers le masque, ils nous éloignent de tout réalisme et confèrent en outre une dimension poétique au jeu des acteurs.

L'aspect très visuel du spectacle n'exclut pas par ailleurs un travail tout aussi précis sur **le texte**. La diction doit faire entendre chaque mot, voire chaque signe de l'oeuvre. La musicalité du vers est respectée. Cette recherche constante d'un

tempo juste, ni trop rapide, ni trop lent, reflète un souci de compréhension du texte optimale par le spectateur, dont l'oreille est peu ou pas habituée à la langue du 17^e siècle. Faire entendre la poésie du vers sans que l'on perde une goutte du sens, telle est notre gageure.

Cousine du mot, la note. La construction du spectacle a très vite nécessité la présence de **la musique**. Une musique vivante, jouée sur scène, et non pas figée sur une bande. Le musicien rythme le phrasé, les gestes, les déplacements et les séquences de l'histoire; leur donne un poids, une texture et une justesse. A tel point qu'il s'est imposé comme le 5^e homme, la 5^e voix du spectacle. Ainsi, le musicien dialogue, joue, s'afflige et jubile avec les personnages comme avec le public. Point d'orgue dans ce tourbillon des corps et des mots, elle est aussi là

pour faire place au sentiment.

Car si Sganarelle s'offre d'emblée comme une farce, des notes plus graves se font entendre. Celles d'un homme tourmenté par la trahison amoureuse.

Derrière la ronde folle des cocus imaginaires, se dessine en contrepoint le portrait d'un héros typiquement moliéresque, qui sait nous émouvoir autant que nous faire rire. Entre drôlerie et dérision, Sganarelle nous touche parce qu'il est humain.



L'EQUIPE 5 FICHE TECHNIQUE

La musicienne
Marjolaine Cambon

Milena Vlach
Célia/Gros René

Marie Pâris
Catherine (suivante de Célia)
Martine (femme de Sganarelle)
Villebrequin

Jérôme Sau
Gorgibus / Léo

Alexandre Palma Salas
Sganarelle

Mise en scène
Milena Vlach

Costumes
Nathalie Palma

Décor (tréteau)
Alexandre Palma Salas

Création lumières
James Galonnier

Photographies
Samuel Croix

Durée du spectacle:

1h sans entracte

Équipe:

7 personnes (4 comédiens, 1 musicien, 1 technicien, 1 administratrice).
Prévoir des loges pour 5 personnes avec point d'eau et du matériel pour repassage.

Temps de préparation des comédiens:

60 minutes

Décor:

Un plateau de 2 X 1,5m.
2 mâts de 3m soutenant un rideau.

Hauteur totale:

3,5m

Espace de jeu:

4 X 4m

Temps de montage du tréteau:

30 minutes

Éclairages:

Plan de feu à la demande

Son:

Si l'espace de représentation l'exige, le musicien amplifie certains instruments.



Compagnie Aigle de Sable
www.aigledesable.com

Adresse postale:
49 bis, rue Édouard Vaillant - 93 100 Montreuil

Siège social:
20, rue de la Vacherie - 60 127 Fresnoy la rivière

Direction artistique
Milena Vlach — Alexandre Palma Salas
aigledesable@gmail.com

Administration et tournées
Laëtitia Leprévost
administration.aigledesable@gmail.com

06 82 01 93 64



DEPUIS SA CREATION, SGANARELLE A ETE VU A:

Fayence (Var), Mèze (Hérault), St Vallier de Thieu (Alpes Maritimes), Vaison la Romaine (Vaucluse), Senlis (Oise), Jardin du Roy, Meudon (Hauts-de-Seine), Meaux (Seine et Marne) Théâtre Gérard Philipe, Senlis (Oise) Cinéma Jeanne d'Arc, Boulogne (Hauts-de-Seine), Limeil Brévannes (Val-de-Marne), Sââcy (Seine et Marne), Barcelone (Espagne), Flainville (Normandie), Réalmont (Tarn), Courteuil (Oise), Mimet (Bouches du-Rhône), Marvejols (Lozère), Meaux (Seine et Marne), Jardin Bossuet, Brasov, Targo Mures, Cluj Napoca, Dej, Huedin, Iasi, Bacau (tournée en Roumanie), Arques (Nord pas de Calais), Levallois Perret (Hauts de Seine), Brétigny sur Orge (Essone), Avignon off 2009 (Cour du Barouf)...Déjà 76 dates en tout!!!



**AIGLE
DE
SABLE**

Brochure faite par Gaëtan Bailleul